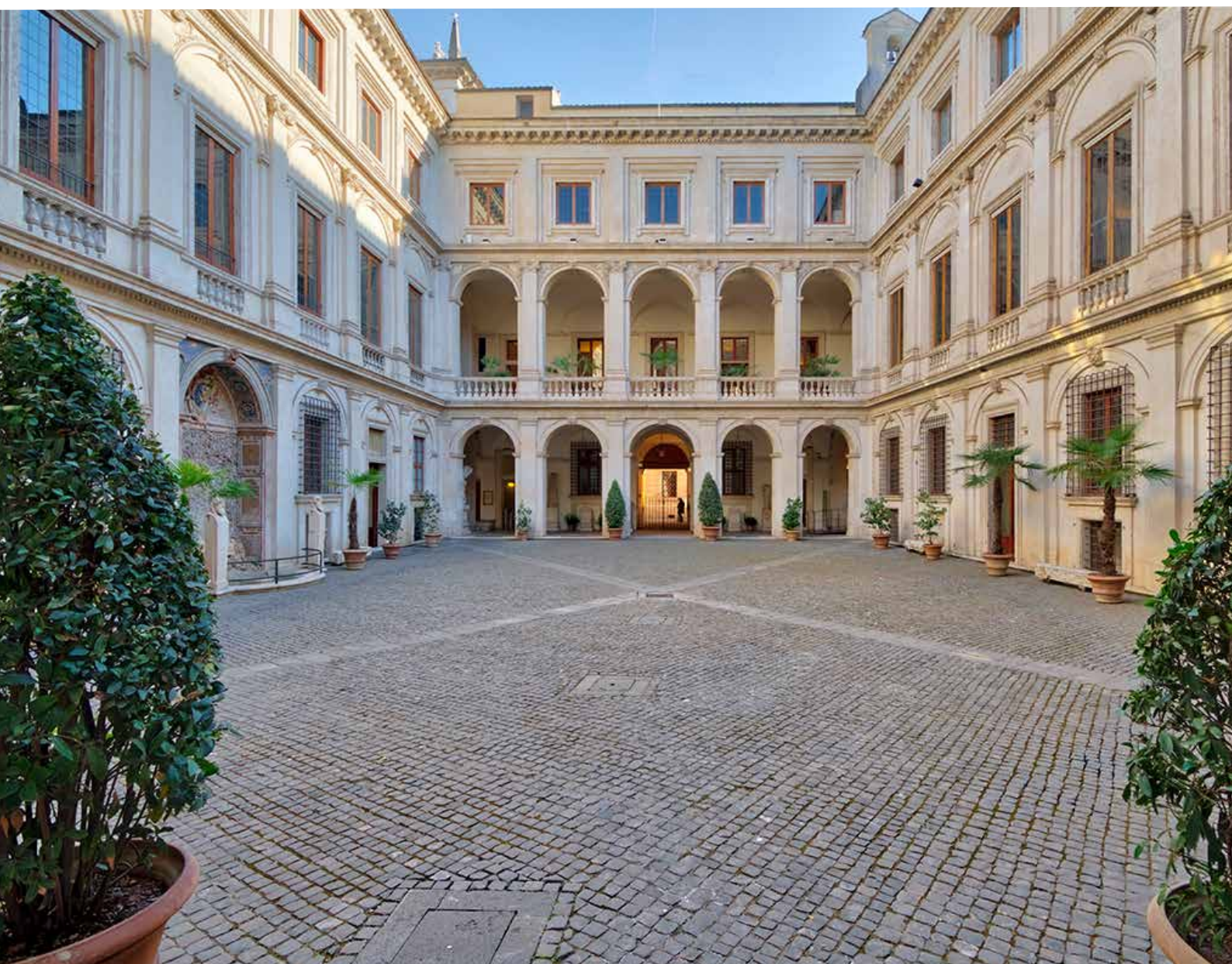
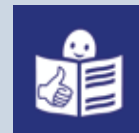




Museo per tutti

Accessibile alle persone con disabilità intellettiva



Palazzo Altemps

museo
nazionale
romano
palazzo
altemps

edu
museo
nazionale
romano

UN PROGETTO DI:



CON IL SOSTEGNO DI:





Questo simbolo vuol dire che la progettazione, i testi, le immagini e la grafica di questa Guida sono realizzati su riferimento delle “Linee guida europee per rendere l’informazione facile da leggere e da capire per tutti”, un progetto di Inclusion Europe.

Questa guida è stata scritta dall’equipe di Museo per tutti e dal personale del Servizio Educativo del Museo Nazionale Romano.

 **EasyReading® Font** 
Carattere ad alta leggibilità per tutti.
Anche per chi è dislessico.
www.easyreading.it

Sistema di simboli ARASAAC
Autore dei simboli: Sergio Palao
Provenienza: ARASAAC (<http://catedu.es/arasaac>)
Licenza: CC (BY-NC-SA)

 **ARASAAC**

 **Museo per tutti**
Accessibile alle persone con disabilità intellettiva

UN PROGETTO DI:

 **l'abilità**

CON IL SOSTEGNO DI:

 **FONDAZIONE
DE AGOSTINI**



Questa è la guida Museo per tutti per Palazzo Altemps a Roma.

Nelle prossime pagine ci sono:

Guida sociale di Palazzo Altemps - Pagine arancioni

La **Guida sociale** che ti spiega:

- come fare il biglietto
- quali sono le regole
- cosa vedere
- chi ti può aiutare



Una mappa24

che ti aiuta a trovare le opere d'arte

La storia di Palazzo Altemps - Pagine verdi

Che cos'è Palazzo Altemps29

In queste pagine puoi leggere la storia del Museo





Le opere di Palazzo Altemps - Pagine blu

1. Il cortile34
2. Atena con Serpente36
3. Il Dace Mattei38
4. Ares Ludovisi40
5. La piattiaia43
6. Trono Ludovisi45
7. Sarcofago Grande Ludovisi49
8. Torello Api51



In queste pagine ti raccontiamo le statue e le opere d'arte che vedi nel museo



Guida sociale di Palazzo Altemps

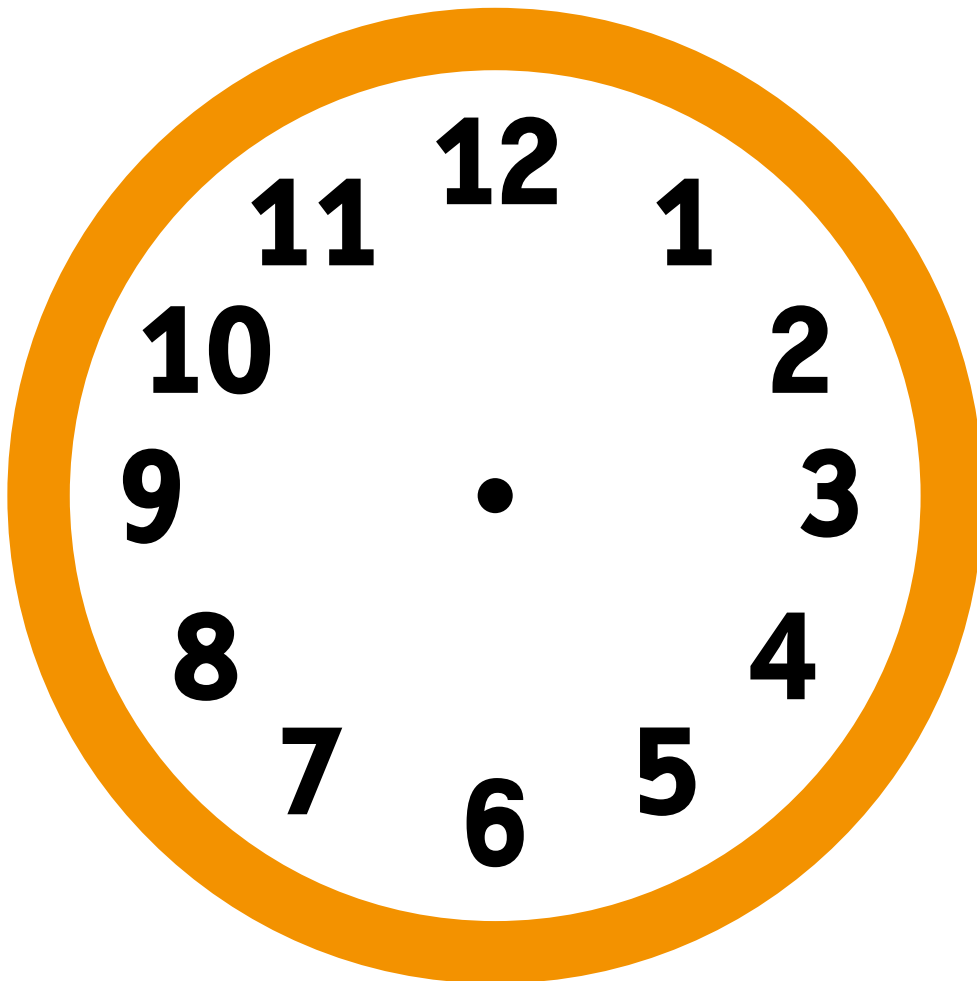


Il mio nome è

Visito il Palazzo Altemps

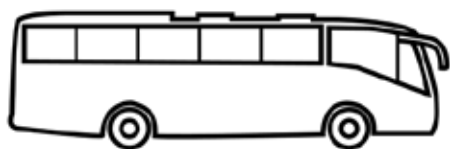
il giorno

alle ore

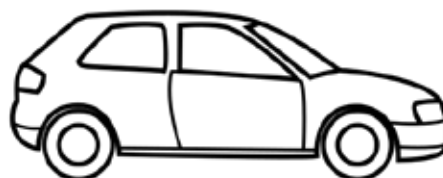




Come arrivo a Palazzo Altemps?



Pullman



Macchina



Treno



Metropolitana



Tram



A piedi



1. Introduzione

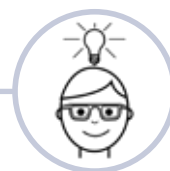


Questa guida è stata fatta per prepararti alla visita di Palazzo Altemps a Roma.

Palazzo Altemps è un museo.

In questa guida vedrai:

- dove puoi andare
- cosa puoi fare a Palazzo Altemps
- quali sono le regole.



Scopri cos'è un museo a pagina 9



Che cos'è un museo



Un museo è un palazzo dove si tengono opere d'arte o oggetti importanti e belli perché tutte le persone possano guardarli e studiarli. Queste opere d'arte e questi oggetti possono essere di tanto tempo fa o di poco tempo fa.

In un museo puoi ad esempio vedere:

opere d'arte come quadri e statue.



Oggetti come mobili, vasi, bicchieri e vestiti



Pezzi di palazzi, case o chiese.





Un museo è fatto da tante stanze che si chiamano sale.
Nei musei puoi anche trovare oggetti fatti e usati
tanto tempo fa da persone che oggi non esistono più.
Gli oggetti nei musei ti fanno capire come queste persone
hanno vissuto e la loro storia.
La storia è il racconto delle cose importanti
successe tanto tempo fa.



Come visitare Palazzo Altemps adesso con il virus covid



Per visitare Palazzo Altemps devi rispettare queste regole:

Ricordati di mettere la mascherina.

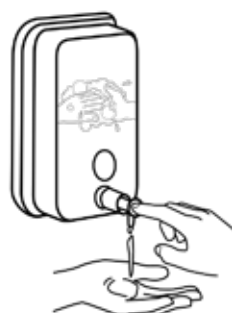
Tieni la mascherina per tutta la durata della visita.



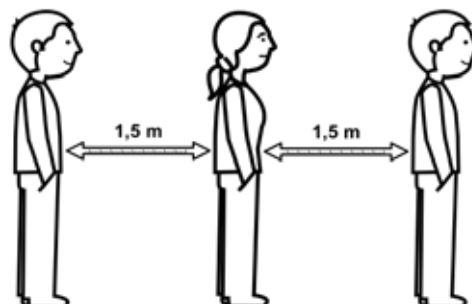
Prima di entrare a Palazzo Altemps devi misurare la temperatura.

Non avere paura

Ricordati di usare ogni tanto il gel per disinfettare le mani



Stai un po' lontano dalle persone che non conosci.



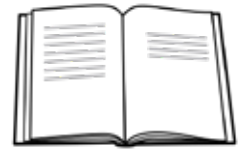


2. Entrata



Per entrare a Palazzo Altemps ci sono 3 porte.
Entra dalla porta a vetri a sinistra.

3. Biglietteria



Per visitare Palazzo Altemps puoi:

museo nazionale romano

Palazzo Altemps

Piazza S. Apollinare, 46
00186 Roma

Indicazioni e mappa

Orari

Dal martedì al venerdì dalle ore 14.00 alle ore 19.45, il sabato e la domenica dalle ore 10.30 alle ore 19.45.

→ [acquista biglietti](#)

A screenshot of the Palazzo Altemps museum website. The page features a dark background with white and yellow text. On the left, there is a photograph of a classical marble bust. On the right, there is a photograph of an ornate architectural detail with a pediment and sculptures. The text provides the museum's name, address, opening hours, and a yellow button with a right-pointing arrow and the text 'acquista biglietti'.

- Comprare il biglietto sul sito www.museonazionaleromano.beniculturali.it
Stampa il biglietto e portalo con te a Palazzo Altemps.
Mostra il biglietto alla persona con il cartellino che trovi alla biglietteria del Museo.



- comprare il biglietto nella biglietteria del Museo.
La biglietteria è al piano terra di Palazzo Altemps.

Qui vedi il cartello con questo disegno



Museo per tutti
Accessibile alle persone con disabilità intellettiva

Vuol dire che in questo posto hanno pensato a te,
puoi fare tutte le domande che vuoi e puoi chiedere aiuto.

Se ci sono persone arrivate prima di te mettiti in fila
e aspetta il tuo turno.

Quando non c'è nessuno davanti a te vai a parlare con la persona
dietro il bancone che ti dà il biglietto.

Qui potrai incontrare tante persone che parlano.



4. Guardaroba e tornelli



Se hai una borsa o uno zaino grandi
devi lasciarli nel guardaroba dove ci sono gli armadietti.





Per entrare nel museo devi mettere il biglietto nel tornello.
Il tornello è un cancelletto.



Appoggia il biglietto nello spazio in basso
e aspetta che la luce diventi verde.
Quando la luce è verde vuole dire che puoi passare.



5. Cosa puoi fare dentro Palazzo Altemps



Quando sei dentro Palazzo Altemps puoi:

- visitare il cortile
- guardare le statue
- guardare gli affreschi.

Un affresco è un dipinto fatto su un muro.





6. Le regole



Quando cammini dentro Palazzo Altemps devi stare attento a queste regole:

- cammina piano
- usa un tono di voce basso
- puoi fare fotografie senza flash
- non puoi toccare le statue.

Se sei stanco puoi sederti sulle panchine che trovi nel Museo.





7. Chi ti può aiutare?



Dentro Palazzo Altemps ci sono delle persone che ti possono aiutare.

Queste persone hanno un cartellino.

A queste persone puoi fare delle domande.

A queste persone puoi chiedere informazioni sulle opere e sul Palazzo.

Queste persone sono contente che tu sia lì a vedere Palazzo Altemps.



8. Scale e ascensori



Dentro il Palazzo puoi vedere statue e affreschi.

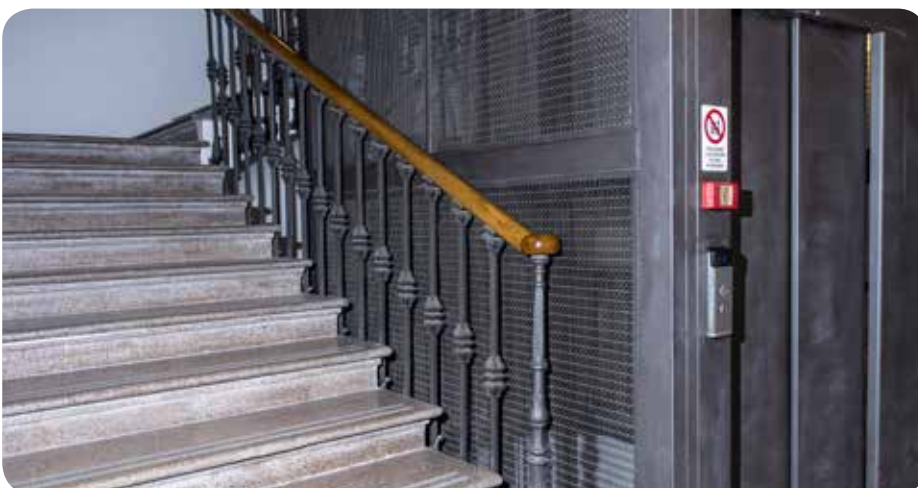
Le statue sono al piano terra e al piano 1.

Gli affreschi sono al piano 1.

Per visitare il piano 1 puoi usare le scale o l'ascensore.

Le scale sono a destra dell'entrata e in fondo al cortile a destra.

L'ascensore è vicino alle scale nel cortile in fondo a destra.



9. I bagni



I bagni si trovano al piano terra del Museo.

Per andare ai bagni devi entrare nel cortile e uscire dalla porta a vetri che si trova a destra.

Chiedi alle persone con il cartellino come arrivare ai bagni.



10. Il negozio



Il negozio di Palazzo Attemps si trova vicino all'uscita.
Qui puoi comprare libri e oggetti per ricordare la visita al Palazzo.

11. Uscita



Se hai lasciato lo zaino o la borsa nel guardaroba ricorda che devi tornare a prenderli.

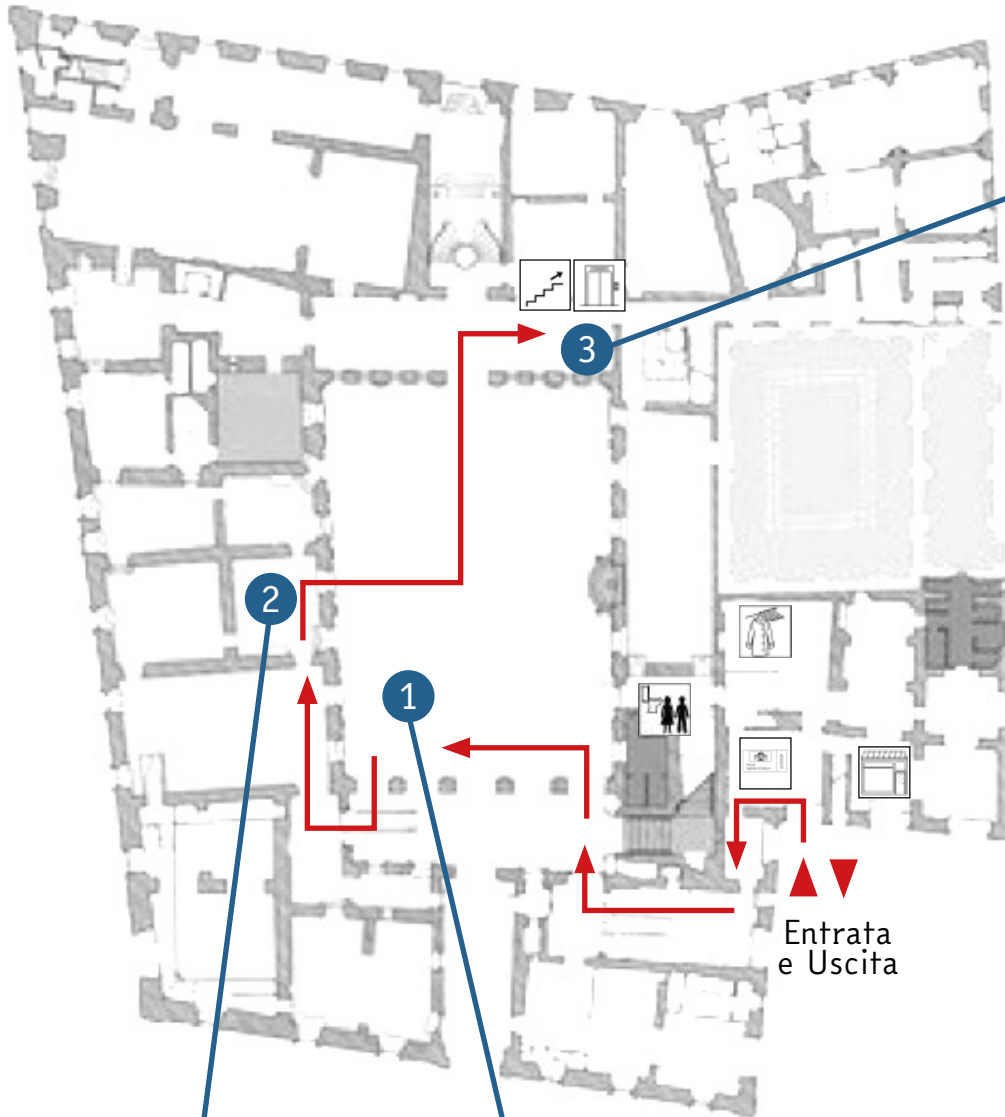
Dopo aver ripreso le tue cose dal guardaroba vai dritto. Puoi uscire dalla porta a vetri dove c'è scritto USCITA.

Se la visita ti è piaciuta puoi tornare quando vuoi.



Mappa

Piano terra



Dace Mattei

Athena con serpente



Il cortile



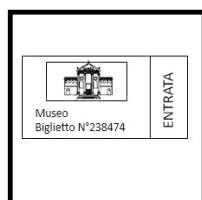
Legenda Piano terra

Nel Piano terra ci sono 3 cose molto importanti da vedere:

- 1 Il cortile
- 2 La statua di Atena con serpente.
- 3 La statua del Dace Mattei.

Segui le frecce per andare a vedere prima il cortile e poi le statue.

Dopo aver visto la statua del Dace Mattei vai alle scale per salire al Piano 1.



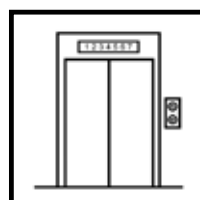
Biglietteria



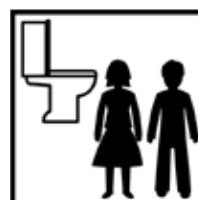
Negozio
di Palazzo
Altemps



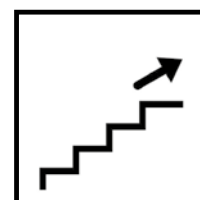
Guardaroba



Ascensore



Bagno



Scala



Legenda Piano 1

Arrivato in cima alle scale,
attraversa la loggia (un grande balcone dipinto)
e vai nelle sale a vedere 5 opere molto belle:

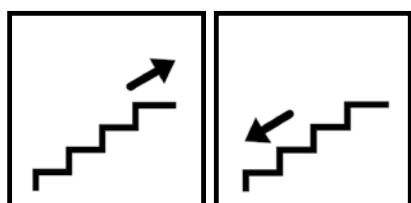
- ④ Sarcofago grande Ludovisi
- ⑤ Trono Ludovisi
- ⑥ L'affresco la Piattaia
- ⑦ La statua dell'Ares Ludovisi
- ⑧ La statua del Torello Api

Segui le frecce per andare a vedere queste opere.

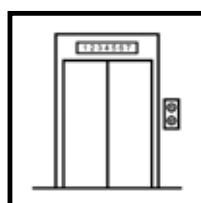
Dopo aver visto la statua del Torello Api,
esci verso il loggiato.

Scendi le scale e vai al piano terra.

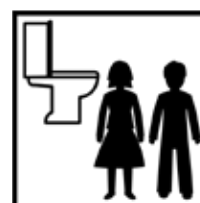
Puoi uscire da dove sei entrato



Scale



Ascensore



Bagno



Palazzo Altemps



Cos'è Palazzo Altemps



Palazzo Altemps è uno dei 4 musei che fanno parte del Museo Nazionale Romano

Gli altri musei che fanno parte del Museo Nazionale Romano sono:

- Palazzo Massimo
- Terme di Diocleziano
- Crypta Balbi.



Scopri cos'è
a pagina 30



Palazzo Massimo



Terme di Diocleziano



Crypta Balbi



Che cos'è il Museo Nazionale Romano

museo nazionale romano

Il **Museo Nazionale Romano** è un museo fatto tanti anni fa, quando l'Italia era da poco tempo diventata una nazione. Una nazione è un grande paese in cui vivono tante persone che parlano la stessa lingua, usano le stesse regole e hanno un unico capo.

Prima l'Italia era divisa in tanti paesi e ogni paese aveva il suo capo.

Il Museo racconta la storia di Roma e di come la città è cambiata da quando è stata costruita a oggi.

La storia è il racconto delle cose che hanno fatto le persone che sono vissute prima di noi.



Palazzo Altemps si trova vicino a piazza Navona, una delle piazze più belle e importanti di Roma.

Palazzo Altemps è stato costruito tanto tempo fa.

Questo palazzo si chiama così perché era la casa della famiglia Altemps.

La famiglia Altemps era una famiglia ricca e importante che amava l'arte.

La famiglia Altemps ha fatto fare dei dipinti sulle pareti del palazzo.

I dipinti sulle pareti si chiamano affreschi.

La famiglia Altemps aveva tante opere d'arte.

Tante opere d'arte fanno una collezione.

La famiglia Altemps aveva una collezione di statue.

Queste statue le hanno fatte gli antichi Romani.

Gli antichi Romani sono vissuti tantissimo tempo prima della famiglia Altemps.





A Palazzo Altemps puoi vedere:

- il cortile
- le stanze dove viveva la famiglia Altemps
- gli affreschi
- le statue della collezione della famiglia Altemps
- le statue delle collezioni di altre famiglie.





Le opere di Palazzo Altemps



1. Il cortile

Al centro di Palazzo Altemps c'è un grande cortile.

Un cortile è uno spazio all'aperto dentro un palazzo.



Nel cortile di Palazzo Altemps ci sono tante statue e una fontana.

La fontana è su una parete del cortile.

Sulla parete c'è una pietra ruvida e grigia come in una grotta.

Sopra la fontana c'è uno stemma.

Lo stemma è un disegno

che rappresenta una famiglia importante.

Nello stemma c'è uno stambecco

che rappresenta la famiglia Altemps.

Lo stambecco è un animale con lunghe corna

che vive in cima alle montagne.





Nel cortile ci sono tanti archi.

Sopra ogni arco del cortile c'è lo stemma della famiglia Altemps.



2. Atena con serpente



Questa statua si chiama Atena con il serpente.

Atena è una dea.

Una dea ha il corpo di una donna ed è molto potente.

La dea Atena era molto intelligente.

Atena aiutava gli uomini a vincere le guerre con l'intelligenza.



La dea Atena ha un elmo in testa.

Un elmo è un oggetto di ferro che si indossa come un cappello.

L'elmo serve a proteggere la testa durante le guerre.

La dea Atena ha un lungo vestito.



Sul vestito la dea Atena ha una faccia
e dei serpenti per spaventare i nemici.

La dea Atena accarezza un serpente.

Questa statua è di marmo bianco.

Questa statua è stata fatta tantissimo tempo fa.

Tanto tempo fa questa statua si è rotta.

Uno scultore l'ha aggiustata.

Lo scultore si chiamava Alessandro Algardi.

Alessandro Algardi ha aggiustato la testa e le gambe di questa statua.





3. Dace Mattei



Questa statua si chiama Dace Mattei.

Questa statua si chiama Mattei perché apparteneva alla famiglia Mattei.

La famiglia Mattei aveva una collezione di statue.

Il Dace era una persona che viveva in un paese lontano.

Le persone che vivevano nei paesi lontani erano chiamate barbari.

Il Dace era un barbaro.

I barbari a volte avevano la pelle nera.



La statua è fatta con marmo nero e giallo.

Molte statue sono fatte di marmo.

Il marmo è una pietra dura.

Il marmo può essere di tanti colori.



Questa statua ha la testa e le mani di marmo nero.



Questa statua ha i vestiti di marmo giallo.

I Daci si vestivano con i pantaloni lunghi, il vestito corto e il cappello a punta.



4. Ares Ludovisi



Questa statua si chiama Ares Ludovisi.

Questa statua si chiama Ludovisi perché apparteneva al cardinale Lodovico Ludovisi.

Il cardinale Ludovisi aveva una collezione di statue.

Ares era il dio della guerra.

Un dio ha il corpo di:

- un uomo o una donna
- un bambino
- un animale

ed è molto potente.

Il dio Ares era molto potente.

Ares era un guerriero forte e aiutava gli uomini a vincere le guerre.





In questa statua il dio Ares è seduto su una roccia e si sta riposando.
In questa statua Ares ha la spada in mano.
La spada ha il manico a forma di testa di mostro.



Per terra ci sono lo scudo e l'elmo.
Lo scudo e l'elmo si usavano in guerra.
Lo scudo serviva a proteggersi dai colpi dei nemici.
L'elmo serviva a proteggere la testa.



Vicino ai piedi di Ares c'è un bambino.
Questo bambino si chiama Eros.
Eros era il dio dell'amore.
Eros aveva il potere di far innamorare le persone.





Questa statua è fatta di marmo bianco.
Tanto tempo fa questa statua si è rotta.
Uno scultore l'ha aggiustata.
Lo scultore si chiamava Gian Lorenzo Bernini.

Gian Lorenzo Bernini ha aggiustato:

- il manico della spada
- il naso di Ares
- una mano di Ares
- la statua di Eros.



Scopri chi era
qui sotto

Chi era Gian Lorenzo Bernini

Gian Lorenzo Bernini era uno scultore molto famoso a Roma.

Alcune delle sue opere più famose si trovano a Roma:

- piazza San Pietro
- la fontana dei 4 fiumi in piazza Navona
- la fontana del Tritone in piazza Barberini
- la statua di Apollo e Dafne nella Galleria Borghese
- la statua del Ratto di Proserpina nella Galleria Borghese.





5. La piattaia



Sul muro della stanza c'è un affresco.
Un affresco è un dipinto che si fa sui muri.

Nell'affresco puoi vedere:

- piatti
- bottiglie
- bicchieri
- portacandele
- scodelle.





Questi oggetti sono messi su un mobile.

Questo mobile si chiama piattaia.

Questi oggetti sono i regali per il matrimonio
di due persone ricche e importanti.



Queste persone si chiamavano Girolamo Riario e Caterina Sforza.

Queste persone vivevano nel palazzo prima della famiglia Altemps.



Dietro la piattaia è dipinta una parete colorata e una colonna grigia.

Sulla parete è dipinta una stoffa nera piena di fiori colorati.



6. Trono Ludovisi



Questa scultura si chiama Trono Ludovisi.

Tanto tempo fa alcune persone pensavano che questa scultura fosse un trono.

Un trono è la sedia delle persone importanti.





Davanti puoi vedere la dea Afrodite.

La dea Afrodite era molto potente.

La dea Afrodite era la dea della bellezza e dell'amore.

La dea Afrodite faceva innamorare le persone e gli dei.

La dea Afrodite nasce dal mare.

Nel trono vedi Afrodite al centro.

Ha un vestito leggero e bagnato dall'acqua del mare.

Ai lati della dea Afrodite ci sono due donne.

Le due donne aiutano Afrodite a uscire dall'acqua del mare.

Le due donne coprono Afrodite con un telo.

Le due donne hanno lunghi vestiti e i piedi nudi.

I piedi delle due donne si appoggiano sui sassi del mare.

Le teste delle due donne si sono rotte tanto tempo fa.



Su un lato puoi vedere una donna nuda seduta su un cuscino.

La donna ha una gamba sull'altra.

La donna suona il flauto.

Il flauto è uno strumento musicale.

Dal flauto esce una bella musica.

La musica è un regalo per la dea Afrodite.





Sull'altro lato c'è una donna con un lungo vestito e la testa coperta.
La donna prende dei semi da una piccola scatola.
Davanti alla donna c'è un braciere.
Il braciere serve a bruciare i semi.
I semi quando bruciano fanno un buon profumo.
Il profumo è un regalo per la dea Afrodite.





7. Sarcofago Grande Ludovisi



Questo sarcofago si chiama Grande Ludovisi.
Un sarcofago era una cassa molto pesante
dove si metteva il corpo delle persone morte.
I sarcofagi delle persone importanti erano decorati.
In questo sarcofago
c'era il corpo di un cavaliere morto.
Puoi vedere il cavaliere in alto,
al centro del sarcofago.
Questa persona è a cavallo
e ha un braccio alzato.





Intorno a questa persona c'è una battaglia tra Romani e barbari.
I Romani hanno l'elmo in testa e l'armatura.
L'armatura era un vestito di ferro che proteggeva il corpo in guerra.

I barbari hanno la barba e i capelli lunghi.



Romani



Barbari

I Romani erano le persone che vivevano a Roma.
I barbari erano le persone che vivevano nei paesi lontani da Roma.
In questa battaglia i Romani stanno vincendo.

Tantissimo tempo fa questo sarcofago era colorato.
Un po' di colore si vede ancora sulle armi e sui capelli dei guerrieri.



8. Torello Api



Questa statua si chiama Torello Api.

Il torello è un piccolo toro.

Torello Api rappresentava un dio.

Il dio Api era molto potente e molto importante per le persone che abitavano in Egitto tantissimo tempo fa.

L'Egitto è un paese molto lontano da Roma.

Il dio Api faceva crescere il grano coltivato dagli uomini.



La statua del Torello Api è fatta di una pietra.

Questa pietra è scura e ha delle macchie chiare.



La statua del Torello Api
ha tra le corna un cerchio,
un triangolo e un serpente.

Le statue con un cerchio, un triangolo
e un serpente sulla testa
raffigurano persone e animali importanti.





Quando vedi questo simbolo



vuol dire che in quel luogo

ci sono delle persone

che ti possono aiutare.

Ti aiutano a capire le opere d'arte,

un quadro, una statua, una casa,

un castello.

Museo per tutti è un progetto

fatto dall'Associazione l'abilità

con la Fondazione De Agostini.

L'Associazione l'abilità

è un insieme di persone

che assiste chi ha una disabilità.

L'Associazione l'abilità vuole

che le opere d'arte siano capite da tutti.

La Fondazione De Agostini

sostiene questo progetto.

Palazzo Altemps

vuole che tutti entrino a vedere

il palazzo e le opere d'arte

degli antichi romani.



**museo
nazionale
romano
palazzo
altemps**



La Nuova Cultura della Disabilità

Via Pastrengo 16/18 • 20159 Milano
T./F. 02 66805457 • C.F. 97228140154
P.IVA 04830790962 • info@labilita.org
www.labilita.org